

## Drobné sakrálne objekty Prievidze

**D**robnými sakrálnymi objektmi nazývame malé kultové stavby – božie muky, kaplnky a zvoničky, ale i kríže a sochy svätcov. Sú častokrát súčasťou verejných priestranstiev, parkov i krajiny v extravilánoch obcí. Ich umiestnenie nie je náhodné, späťosť takéhoto prvku s konkrétnym miestom je spolu s jeho kultovou funkciou prvoradá a daná príbehom vzniku kultového objektu.

Obdobiu kresťanstva, ku ktorému sa prevažne drobné sakrálne objekty viažu, predchádzal pohanský kult stromov, ktoré boli uctievané ako sídlo bohov. S kresťanstvom úlohu posvätných stromov preberali kríže, sochy svätcov, mariánske sochy, spočiatku vkladané do dutín stromov, neskôr ako samostatné objekty pod ich korunami. Kríže nahradili i tzv. hraničné

stromy stojace na hraniciach chotárov, kde tak plnili významnú topografickú funkciu. Boli umiestňované tiež v blízkosti studničiek a prameňov so zázračnými a liečivými účinkami, čo bolo podnetom pre vznik mnohých pútnických miest.

Kríže, božie muky a kaplnky stávali tiež na križovatkách ciest, tzv. križných cestách, čo súviselo s pohanskou ochranou proti čarodejniam. Križovatka v kresťanskom vnímaní nadobudla hlbokú symboliku ako stret protikladov života a smrti. Mali význam aj ako orientačné body v krajine. Ochrannú úlohu zohrávali sochy svätcov na medziach polí, pastvín, v blízkosti vodných tokov. Posvätné objekty sa stavali z vďaky za odvrátenie nešťastia, za vypočutie prosieb, na pamiatku určitej historickej udalosti alebo zničeného kresťanského chrámu, zmierovacie

kríže zase na miestach zločinu či nešťastia. V časoch rekatolizácie boli znakom opätovného získania odpadlíkov od katolíckej viery.

Kalvárie a križové cesty v krajine boli budované predovšetkým v 17. a 18. storočí ako napodobenie Svätého vrchu v Jeruzaleme. Ich celková



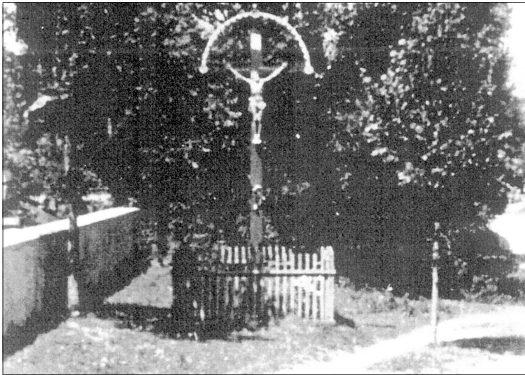
**Zaniknutá kamenná socha anjela pred Mariánskym kostolom.**

## *Drobné sakrálne objekty Prievidze*

podoba bola ovplyvňovaná konfiguráciou terénu, vzniklo tak množstvo foriem kalvárií a krížových ciest od rozsiahlych krajinárskych celkov v Trnave, či dnes už neexistujúcej 11 km dlhej kalvárskej cesty v Banskej Bystrici až po menšie realizácie na umelých vyvýšeninách v Nových Zámkoch, Skalici a pod.

V Prievidzi evidujeme v priebehu 20. storočia okolo dvadsaťštyri drobných sakrálnych objektov. Táto nepresnosť je daná tým, že väčšina z nich už neexistuje a mnohé nenájde ani v archívnych materiáloch, sú „zapísané“ len v pamäti starých Prievidžanov.

V šesťdesiatych rokoch 20. storočia bola asanovaná jedna z najstarších častí Prievidze, Dlhá ulica. Pravdepodobne vtedy zanikol i kríž stojaci na rázcestí pod Skotňou, smerom k cintorínu. Ďalší kríž s plastickým liatinovým korpusom stojaci v tzv. Šebovskom jarku (dnes oblasť Mäsokombinátu na Ciglianskej ceste) bol v sedemdesiatych rokoch zrútený a doslova „zaoraný“ pri poľnohospodárskych prácach. Pri hornom (Vavrovom) mlyne,



**Zaniknutý kríž na Žabníku.**

dnes v miestach Cesty pod skalou neďaleko garáží, bol v roku 1921 postavený dnes už neexistujúci nový kríž na mieste staršieho, podobne na Ceste pod Banskou nahradil v roku 1943 nový betónový kríž schátralý drevený. Zanikol i kríž na Žabníku pri ceste do Necpál (na križovatke Necpalskej cesty a Ulice stavbárov) postavený v roku 1924. V roku 1941 bola renovovaná Kaplnka Panny Márie Lurdskej na Priesadnis-

kách (pri bývalej Sebedražskej ceste za železničnou traťou), ktorá bola neskôr údajne preložená na cintorín. V nedávnych desaťročiach zanikla tiež socha sv. Anny, kedysi stojaca v oblasti dnešnej priemyselnej štvrte približne vymedzenej Garážovou ulicou a objektom technických služieb a s ňou zaniká i miesto v pamäti starých Prievidžanov – „Za sv. Annou“. Podobný osud mali tiež tri drevené sochy sv. Jána Nepomuckého, z ktorých dve sú aspoň čiastočne zachované na starých fotografiách. Ide o „drevorezby pravdepodobne z 19. storočia, osadené na stĺpe s kuželovitou šindľovou strieškou“

## *Drobné sakrálne objekty Prievidze*

(Matáková, 2006). Jedna z nich na Východnej (kedysi Svätobjánskej) ulici pod korunami dodnes stojacich dvoch líp, ďalšia socha sv. Jána Nepomuckého bola umiestnená pri jednom z brodov cez Handlovku, dnes približne na mieste kina Baník. Tretia socha sv. Jána Nepomuckého podľa spomienok viacerých starých Prievidžanov i Bojničanov mala stáť „na Bojnickej ceste pri rieke Nitre medzi lipami, na mieste, ktoré doposiaľ starí Prievidžania nazývajú *pri lipách*“ (Matáková, 2006).

V Prievidzi je v súčasnosti zachovaná jediná exteriérová socha sv. Jána Nepomuckého, hoci len v torzálnom stave. Kamenná socha z roku 1757 pôvodne umiestnená v juhozápadnej časti dnešného Námestia slobody bola v roku 1931 obnovená a v štyridsiatych rokoch 20. storočia premiestnená pred Kláštor piaristov. Od roku 1962 je síce evidovaná ako národná kultúrna pamiatka, ale pre naplnenie a oživenie jej pamiatkových, kultúrnych i kultových hodnôt je potrebná jej odborná obnova.

Z 18. storočia pochádza tiež mariánsky stĺp so sochou Panny Márie Immaculaty umiestnený pred Kláštorom piaristov. Socha Panny Márie pred farským Kostolom sv. Bartolomeja z roku 1693 je najstaršou zachovanou sochou v Prievidzi a patrí i medzi najstaršie barokové mariánske sochy na Slovensku (Rusina, 1983, s. 49, Mazúrová, 1990). Otázka autorstva a datovania týchto dvoch sôch je však stále otvorená.



**Pieta na Bojnickej ceste.**

Svoju historickú, priestorotvornú i kultovú funkciu plní i Trojičný stĺp z roku 1739. Pôvodne bol umiestnený v strede severnej časti námestia, na svoje terajšie miesto bol premiestnený v štyridsiatych rokoch 20. storočia z dôvodu výstavby Pamätníka padlým v SNP. Morové a votívne stĺpy boli stavané ako dominanty námestí, ich objednávateľmi, donátormi boli predstavitelia cirkevnej i svetskej moci. Vyjadrovali posvätnú úctu a prosbu o ochranu pred vojnami či morovými epidémiami. Plnili teda súčasne úlohu reprezentačnú, kultovú a estetickú.

K zachovaným objektom mesta patrí i prícestná socha Piety z umelého kameňa z roku 1910 umiestnená na križovatke Bojnickej cesty a Ulice J. G. Tajovského. Stiesnený priestor a miesto pri rušnej hlavnej ceste degraduje kultovú funkciu jedného z najčastejších motívov smútiacej Panny Márie nad



**Kaplnka pri vstupe do Necpál.**

telom Ukrižovaného Božieho Syna. S problémom začlenenenia do dnešného prostredia sa stretávame i v prípade kríža v blízkosti Carpathie na Košovskej ceste. Bol postavený v roku 1932 na mieste staršieho kríža, v roku 1948 bol však premiestnený bližšie k Handlovke, na miesto vjazdu do brodu. Dnes je síce skrytý za garážami, no kvety a sviečky svedčia o tom, že ľudia si cestu k nemu predsa nájdu.

Zo svojho pôvodného miesta pred mestským špitálom (budova oproti farskému kostolu) bol premiestnený kríž, ktorý dnes stojí pri vchode do sakristie farského kostola. Sochu sv. Floriána, ochrancu pred požiarom, dal richtár Valent Polerecký postaviť pred svojím domom na Drevenom rínku v roku

1793 po veľkom požiari mesta. Socha bola viackrát premiestňovaná, dnes jej kópia stojí na Pribinovom námestí. Rokoková socha sv. Floriána sa „svojou kvalitou vyčleňuje z radu priemerných sôch“ (Šášky, 1987, s. 184) z tohto obdobia a to v celoslovenskom meradle.

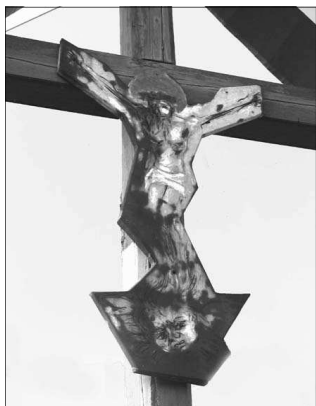
Zo svojho pôvodného miesta v záhrade „kláštora“ sestričiek bola premiestnená i socha Panny Márie z roku 1929, ktorá sa dnes nachádza pred vchodom do budovy rímskokatolíckej fary.

Na križovatke do Necpál sa zachovala kaplnka, dnes so sochou Panny Márie Lurdskej, jej výraz však svedčí o staršom pôvode. Na opačnom konci Prievidze, na križovatke Veľkolehotskej cesty a Nábrežia A. Kmet'a, ktoré starí Prievidžania poznajú pod názvom „Hajfa“ je na súkromnom pozemku kaplnka, postavená v 20. storočí. Drevený maľovaný kríž pred vstupom na cintorín bol údajne postavený v 80-tych rokoch za pôsobenia dp. Hromadu. Nahradil tak azda starší „dubový kríž darovaný Jednotným roľníckym družstvom“ z roku 1954 alebo tento ešte stále stojí pri juhozápadnej bráne cintorína? Ornamentika kríža nie je typická pre región hornej Nitry, kríž bol vytvorený podľa detvianskych vzorov. Pred hlavnou, západnou bránou cintorína sa nachádza i socha Padajúceho Krista pôvodne umiestnená vo vrchole drobnej stavbičky typovo zodpovedajúcej božím mukám „na odbočke Mariánskej ulice k cintorínu“ (Kližan, 2005) v prvej polovici 20.

## *Drobné sakrálne objekty Prievidze*

storočia. Z pamäti Prievidžanov sa pomaly vytráca neveľká kamenná socha kľačiaceho anjela postavená pred južným vchodom do Mariánskeho kostola. Zanikla na jar v roku 1977, kedy ju z podstavca zhodila víchrica.

Na križovatke Nedožerskej a Hornonitrianskej cesty (neďaleko čerpacej stanice Slovnaft smerom na Martin) bol v roku 1990 pôvodný drevený kríž nahradený novým, s plechovým maľovaným korpusom Ukrižovaného od akad. mal. Alojza Petráša.



**Križ na Nedožerskej ceste.**

V Prievidzi, ako i v mnohých iných lokalitách, si tieto skromné objekty akosi „nevedia“ nájsť svoje miesto. Niektoré zanikajú a zaniká tak i posvätnosť miesta, s ktorým súviseli, iné sú nahrádzané novými. Prícestné kaplnky či kríže tak stále „chránia“ ľudí na cestách, sochy svätcov plnia naďalej svoje patronátne úlohy, iné s pietou pripomínajú nešťastie či historickú udalosť, sú vyjadrením vďaky i prosieb. Symbolizujú pamäť miest pozemských a vieru vo veci nadpozemské.

**Barbora Matáková**

(Ústav zahradní a krajinářské architektury,  
ZF MZLU v Brne)

### **Výber z použitej literatúry:**

HISTORIA DOMUS farnosti Prievidza.

KLIŽAN, E.: Prievidzské sochy. In: Prievidzský občasník 1/2005. s. 17.

MATÁKOVÁ, B.: Kult sv. Jána Nepomuckého v umelecko-historických pamiatkach Prievidze. In: Prievidzský občasník 2/2006. s. 16 – 18.

MAZÚROVÁ, E.: Základný popis pamiatky. In: Dokumentácia návrhu na reštaurovanie pamiatky. Mariánsky stĺp z areálu Kostola sv. Bartolomeja v Prievidzi. Bratislava, 1990. Reštaurátorská dokumentácia ev. pod č. R/601.

MIŠÍK, M.: Prievidza. Banská Bystrica : Stredoslovenské vydavateľstvo, 1971.

RUSINA, I.: Z ikonografie kamennej plastiky Slovenska 17. storočia. In: ARS z umenia 17. a 18. storočia. Bratislava : Veda, 2/1983.

ŠÁŠKY, L.: Príspevok k typológii barokových exteriérových diel na Slovensku. In: Problémy umenia 16.-18. storočia na Slovensku, Zborník referátov zo sympózia. Bratislava : Veda, 1987. s. 180-193.